

# Estimaciones agrícolas

Informe semanal

22 de febrero de 2024

Secretaría de Agricultura,  
Ganadería y Pesca



Ministerio de Economía  
**Argentina**

## INFORME SEMANAL al 22 de febrero de 2024

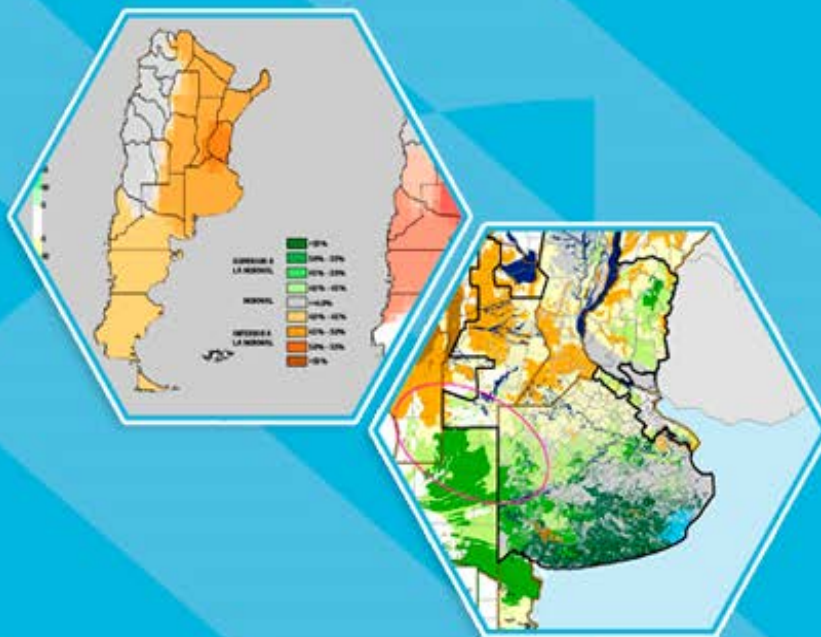
### Índice

- ✓ Panorama Agroclimático
  - Precipitaciones
  - Temperaturas
  - Estado de las reservas hídricas
- ✓ Evolución de los cultivos al 22/02/2024
  - Cosecha Gruesa, Campaña 23/24 (Algodón, Arroz, Girasol, Maíz, Maní, Poroto, Soja, Sorgo)
- ✓ Mapa de delegaciones
- ✓ Avance de la siembra de maíz 23/24
- ✓ Avance de la siembra de soja 23/24
- ✓ Avance de la siembra de sorgo 23/24
- ✓ Avance de la cosecha de girasol 23/24
- ✓ Área sembrada de Granos y Algodón, 2013/2014 - 2022/2023
- ✓ Volúmenes de producción de Granos y Algodón, 2013/2014 - 2022/2023
- ✓ Producción de cultivos en la República Argentina, 2022/2023
- ✓ Humedad del suelo y aspecto del cultivo (Girasol)
- ✓ Humedad del suelo y aspecto del cultivo (Maíz)
- ✓ Humedad del suelo y aspecto del cultivo (Soja)

Si desea alguna aclaración respecto a la información presentada en este reporte, puede comunicarse con el 011-4349-2758 o vía e-mail a: [direstiagri@magyp.gob.ar](mailto:direstiagri@magyp.gob.ar)

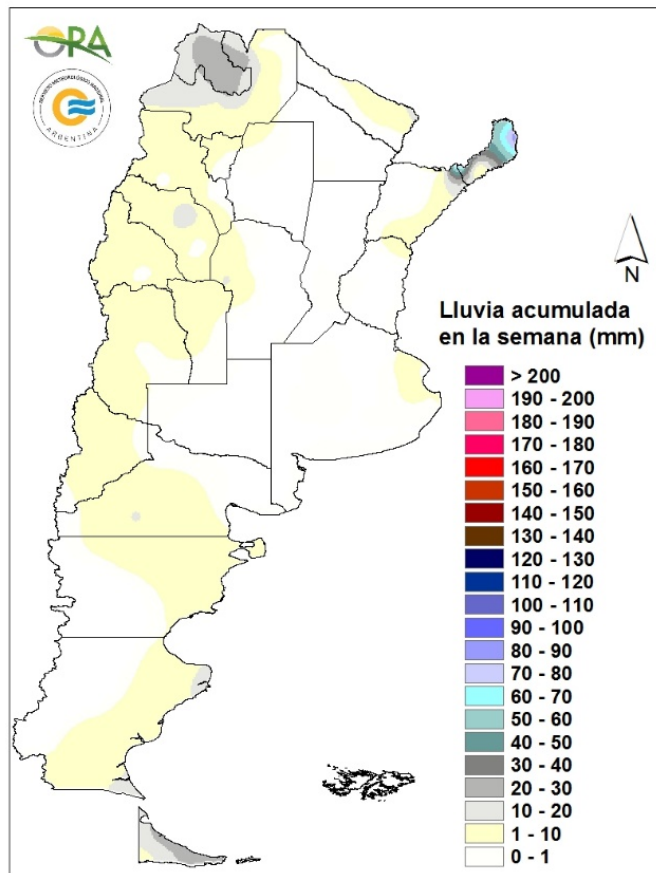


# Panorama Agroclimático



## PRECIPITACIONES

Se registraron escasas precipitaciones en el territorio argentino durante los últimos siete días. Sólo en Misiones se dieron lluvias importantes, con máximos locales en Bernardo de Irigoyen (92mm), Posadas (81mm) e Iguazú (50mm). Fuera de estas regiones se destacan Jujuy (27mm) y Río Grande (25mm), mientras que en el resto del país los acumulados fueron escasos o nulos.

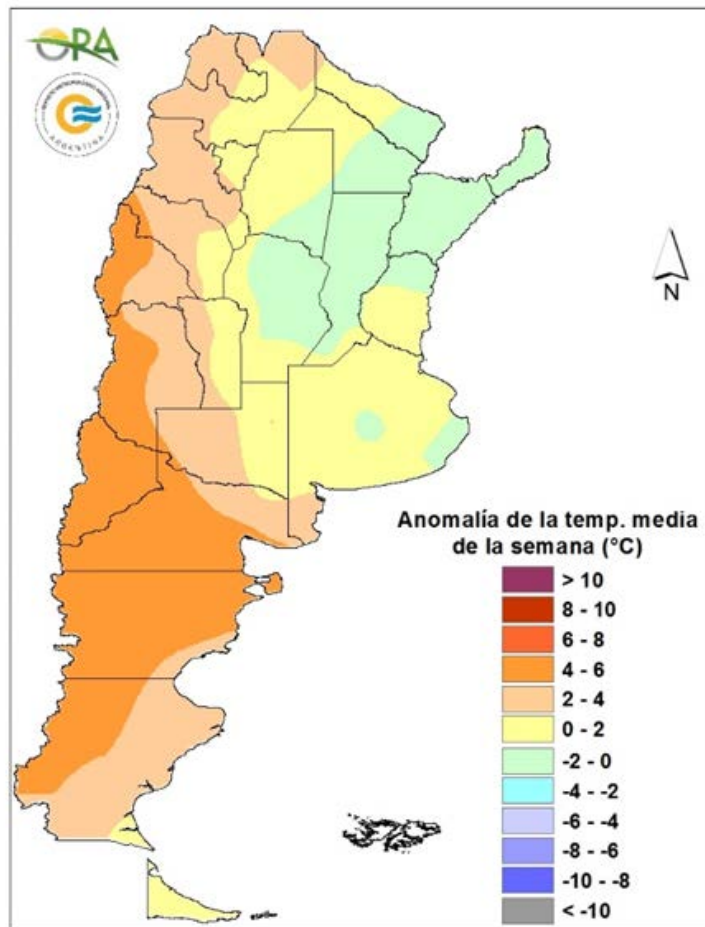


Precipitaciones acumuladas en la semana

Entre miércoles y viernes se esperan lluvias en Neuquén, Río Negro, La Pampa, Mendoza, San Juan, San Luis, Córdoba, Santa Fe, Entre Ríos, Buenos Aires y también algunas localidades del NOA y NEA. Entre sábado y martes de la próxima semana se esperan lluvias de diversa intensidad en el NOA y NEA. Entre lunes y martes próximos, podrían darse lluvias aisladas y de diversa intensidad en algunas localidades del centro y sur de Córdoba, sur de Santa Fe y norte de Buenos Aires.

## TEMPERATURAS

Las temperaturas medias de la última semana fueron significativamente superiores a las normales en Patagonia y Cuyo, con anomalías térmicas de 4-6°C, mientras que se dieron de acuerdo a lo esperado para la época del año en el resto del territorio argentino. Las máximas superaron los 35°C en el norte patagónico, Cuyo, y sectores del NOA y el NEA, destacándose Trelew (39,8°C) y Neuquén (39,3°C). Por otro lado, no se reportaron heladas meteorológicas ni agronómicas, registrándose en Esquel (4,4°C) la mínima semanal absoluta.



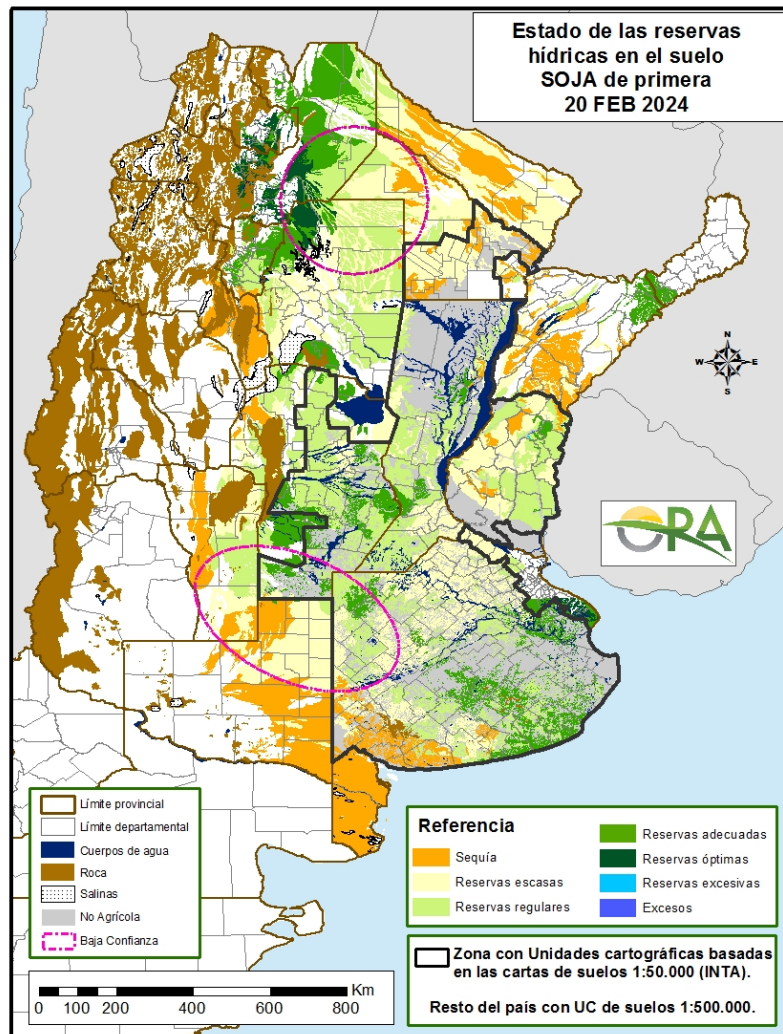
Anomalia de la temperatura media de la semana

En la semana se esperan temperaturas medias normales en el centro, normales a levemente sobre lo normal en norte y normales a por debajo de lo normal en el sur del país. Entre miércoles y jueves las temperaturas en el centro y norte se espera que se mantengan cálidas, mientras que en el sur las temperaturas comenzarán a disminuir levemente con el ingreso de un sistema frontal. A partir de dicho ingreso y su posterior avance, se espera que centro y norte de Argentina también disminuyan sus temperaturas entre viernes y lunes para el centro y entre viernes y domingo en la zona norte. A partir del martes comienzan a aumentar paulatinamente las temperaturas en todo el país.



## ESTADO DE LAS RESERVAS HIDRICAS

El mapa corresponde a la estimación de contenido de agua en el primer metro de suelo para lotes con SOJA DE PRIMERA. Los valores locales de reservas pueden consultarse en [http://www.ora.gob.ar/camp\\_actual\\_reservas.php](http://www.ora.gob.ar/camp_actual_reservas.php). La escasez de lluvias de la última semana trajo como consecuencia un desecamiento generalizado en la mayor parte del área sojera nacional. Conforme a esto, desaparecen los excesos hídricos en el este de Buenos Aires, manteniendo dicha zona niveles de humedad adecuados. El sudoeste de la provincia conserva reservas insuficientes, adicionando polígonos en esa clasificación en zonas aledañas, extendiéndose hacia el este y hacia el oeste, abarcando la mayor parte de La Pampa. La zona núcleo pampeana presenta almacenajes escasos en el este y regulares o adecuados en el oeste, en tanto que en el resto de Córdoba y Santa Fe predominan ampliamente las reservas hídricas regulares. En Entre Ríos el desecamiento es más notorio, apareciendo unidades con niveles de humedad escasos e insuficientes. En Corrientes, Chaco y Formosa predominan las condiciones deficitarias, mientras que en la mayor parte de Santiago del Estero prevalecen, en general, los almacenajes regulares. Por otro lado, en el NOA desaparecen los excesos hídricos y, gracias a las lluvias moderadas de la última semana, predominan los niveles de humedad adecuados y óptimos.



Mapa de reservas hídricas hecho a partir de datos meteorológicos del SMN y del INTA e información de suelos del INTA



# Estado de los Cultivos



## Cosecha Gruesa – Campaña 2023/2024

### ALGODÓN

En la provincia de Chaco, dependiendo de la fecha de siembra el cultivo atraviesa diferentes etapas fenológicas. Los primeros sembrados se encuentran en etapas reproductivas avanzadas, mientras que los más tardíos, en plena floración. En cuanto al estado general, el mismo es muy heterogéneo, ya que la escasez hídrica y las elevadas temperaturas, han provocado importantes pérdidas por aborto de estructuras florales, mientras que aquellos que se encontraban en etapas vegetativas durante el momento en que se produjeron precipitaciones se encuentran en muy buen estado. Sin embargo, aún podría existir la posibilidad de recuperación en función de la ocurrencia de nuevas lluvias, dependiendo de la capacidad de respuesta del cultivo.

En el norte de la provincia de Santa Fe, en la zona de la delegación Avellaneda, el cultivo se encuentra en estado entre bueno y regular. Estos últimos afectados por la falta de humedad. Respecto al estado fenológico, se encuentran entre plena fructificación y apertura de cápsulas, y se estima que la cosecha se iniciaría hacia mediados de marzo. Se reporta una importante presencia de malezas, y ataques puntuales del picudo del algodón, que se están monitoreando.

En la provincia de San Luis, si bien no se registraron precipitaciones durante la semana informada, aún se mantiene la humedad remanente de las últimas registradas, por lo que el cultivo presenta buen estado general.

En Santiago del Estero, las últimas precipitaciones de importante volumen ocurridas el 11 de febrero, todavía mantienen adecuados los niveles de humedad disponible para el cultivo que se presenta en buen estado y ya en etapa de fructificación.

En la provincia de Salta, el cultivo realizado en secano se vio favorecido luego de las últimas precipitaciones. La mayoría de los planteos transita la etapa de floración, mientras que algunos más adelantados ya se encuentran entre inicio de fructificación y llenado.

### ARROZ

En la provincia de Corrientes, aún con buena humedad edáfica, el cultivo en pie presenta buen estado general. Todavía se están realizando las evaluaciones de daños por el temporal.

En la zona de Avellaneda, ya se ha iniciado la cosecha de la variedad Largo Ancho. Los rendimientos actuales se ubican alrededor de los 70 qq/ha, pero se estima que luego avanzando la trilla se ubiquen en los 60 qq/ha de promedio. Los lotes restantes y en pie, se encuentran en muy buen estado.

En Rafaela, el cultivo presenta muy buen estado general, sin inconvenientes sanitarios y en la etapa de llenado.



## GIRASOL



Durante la semana informada no se registraron precipitaciones. Sin embargo, los abundantes registros anteriores, todavía permiten mantener adecuados niveles de humedad en el suelo, ya que en general el tiempo fue cálido moderado y con abundante humedad relativa ambiental, con excepciones como en la zona de Bahía Blanca, donde existe una marcada escasez hídrica y los cultivos implantados en la zona de secano ya manifiestan marcados síntomas de estrés hídrico. De igual modo, en la zona de Pigüé, las elevadas temperaturas de la semana pasada han acelerado y acortado los procesos, y ya se ha comenzado a cosechar los primeros lotes. También se reporta el inicio de cosecha en la zona de Pehuajó, (aún con elevada humedad), pero en este caso el cultivo presenta muy buen estado general.

En líneas generales, el cultivo presenta muy buenas condiciones, transitando en la mayoría de los casos la etapa de llenado, con los más adelantados en madurez. En la zona norte provincial, se estima iniciar la cosecha en aproximadamente 15 días, mientras que en la zona centro sur, y sudeste, aún el cultivo se encuentra en pleno llenado y se estima iniciar la trilla a partir de marzo.



El cultivo implantado en la provincia presenta buen estado general, atravesando la etapa de llenado.



No se registraron precipitaciones durante la semana informada

En la zona norte de la provincia que comprende la delegación General Pico, las temperaturas no superaron los 30 °C, por lo que la humedad edáfica aún es calificada como adecuada. Esto beneficia parcialmente a los últimos lotes implantados, que ya se encontraban severamente afectados por la escasez hídrica. La superficie restante se encuentra en etapas entre llenado y madurez, y en los más adelantados se ha iniciado la cosecha, sin superar el 10% de la superficie trillada y con un amplio rango de rendimientos, aunque para dicha zona, se prevén buenos.

Hacia el sur, en la zona de la delegación Santa Rosa, la humedad en el suelo ya comienza a ser regular, sin afectar particularmente a los girasoles, que se encuentran transitando etapas entre R7 y R9, en buen estado general, y sin inconvenientes sanitarios.



En la zona de Rafaela, avanzan con buen ritmo las tareas de cosecha y se estima finalizar con las mismas en los próximos días. Los rendimientos obtenidos se ubican entre los 14 y 27 qq, resultando un promedio cercano a los 23 qq/ha, considerándose la campaña entre buena y regular, y marcada por una sustancial disminución de la superficie respecto a la campaña pasada.

Continúa avanzando la cosecha en la zona de la delegación Cañada de Gómez, con rendimientos que promedian los 18 qq/ha.



El buen clima permitió avanzar con buen ritmo la cosecha, y ya se han finalizado las labores. Los rendimientos se ubicaron entre los 12 y los 18 qq/ha.

## MAÍZ



En el norte provincial los maíces tempranos, por el efecto de las altas temperaturas y la poca disponibilidad de humedad de hace 15 días atrás, se han arrebato en la finalización del ciclo y ya prácticamente están con toda la planta seca, sólo les falta perder humedad del grano. Igualmente están muy buenos porque dispusieron de agua en el momento de mayor requerimiento. Los tardíos sufrieron al principio de la floración por el efecto antes mencionado pero lograron recuperarse y han granado bien las espigas, presentándose en muy buenas condiciones.

En la zona de la delegación Pehuajó, el déficit hídrico previo a las lluvias de la semana pasada fue más marcado por lo que los maíces tempranos ya fueron afectados y presentan espigas con granos abortados en plantas prematuramente secas. En la franja central de Rivadavia, de Agustoni en dirección a Colonia Seré, los maíces sufrieron una fuerte granizada a fines de enero provocando desflecado de hojas.

En la región centro y este los maíces de siembra temprana evolucionan favorablemente encontrándose en llenado de grano, favorecidos por las lluvias de la semana pasada, y con

expectativas de buenos rindes. Los de siembra de octubre y principios de noviembre, fueron perjudicados por las elevadas temperaturas máximas y la falta de humedad de enero, lo cual afectó considerablemente el crecimiento de las últimas etapas vegetativas y el inicio del período crítico. Estos lotes presentan un color amarillento en la punta de las hojas y algunas hojas basales secas, viéndose afectado su rinde. Los maíces sembrados desde fines de noviembre en adelante, han transcurrido las semanas de altas temperaturas y estrés hídrico en etapas vegetativas intermedias, y se preparan para entrar en floración ya con las condiciones hídricas y térmicas más favorables.

En el área de la delegación Salliqueló el estado general de las reservas hídricas continúa siendo adecuada/regular. Los maíces tempranos fueron los más afectados por las altas temperaturas y falta de lluvias al encontrarse en etapas reproductivas, en tanto que los tardíos se pudieron adaptar mejor al clima porque aún estaban en etapas vegetativas. Ambos mejoraron luego de las precipitaciones de la semana anterior, los primeros en llenado de granos y los segundos en floración.

En la delegación Tandil, en los lotes de suelos profundos se mantienen condiciones adecuadas de humedad en los perfiles. En cambio, en los lotes con tosca cercana, las condiciones son regulares. En general, el cultivo se encuentra entre floración y comienzo de llenado, en buen estado general, pero precisando nuevas precipitaciones para disponer humedad en el perfil y así asegurar un buen llenado de la espiga.

En la delegación Tres Arroyos los partidos de Coronel Dorrego y Coronel Pringles se encuentran en sequía. Los lotes de maíz que se pudieron sembrar han sufrido estrés hídrico y térmico. En los partidos de Tres Arroyos, Gonzales Chaves y San Cayetano se encuentran en buenas condiciones en su mayoría transitando, los más atrasados o de segunda, el inicio de la floración por lo que es necesario que llueva a la brevedad, mientras que los más adelantados se encuentran en llenado de granos siendo algunos afectados por estrés hídrico y térmico. Laprida y Necochea tienen mejor condición de humedad, por lo que los cultivos se encuentran en muy buen estado.

En la delegación Bahía Blanca no se dieron precipitaciones significativas durante la semana, por lo tanto aquellos cultivos que están en secano continúan enfrentando una situación de estrés hídrico en pleno llenado de granos. Las últimas lluvias importantes fueron hace más de 45-50 días, y las temperaturas estuvieron muy por encima de lo normal, con lo cual el desarrollo de los cultivos es escaso presentando un fuerte desecamiento de sus hojas lo que impacta directamente sobre el rendimiento y/o destino de los maíces



El maíz temprano se encuentra entre las etapas de formación y llenado de granos con buen aspecto general y sin problemas sanitarios de importancia. Su rinde potencial fue afectado en mayor o menor medida por la falta de humedad suficiente en etapas críticas de floración y llenado.

El maíz tardío y de segunda está entre crecimiento y plena floración, con muy buen estado general, por lo que todavía pueden expresar su potencial.



El maíz continúa evolucionando en forma favorable, diferenciando hojas en sus etapas vegetativas en su mayor parte, luego de las lluvias que mejoraron la situación general. Cuadros más tempranos fueron los más castigados por las condiciones reinantes de la actual campaña en cuanto a temperatura y escasez de humedad que afectaron su etapa reproductiva. Se da por concluida la siembra en el ámbito de la delegación Roque Sáenz Peña en tanto que resta un 10% del área estimada en la delegación Charata.



Los lotes de maíz de primera avanzan hacia madurez fisiológica, encontrándose próximos al inicio de cosecha. Los de segunda, que semanas atrás mostraban signos de estrés, han mejorado su condición a partir de las últimas lluvias y baja de temperatura y transitan etapas vegetativas avanzadas.



En la delegación General Pico, las lluvias significativas registradas la semana anterior permiten calificar a la humedad del suelo, en toda el área, como adecuada. Se observan lotes tempranos que transcurren etapas de llenado, que fueron los más afectados por el período de sequía ya que perjudicó severamente las etapas de polinización e inicio de llenado de granos. Con respecto a los lotes tardíos sembrados durante la segunda quincena de diciembre y enero, se observa una importante cantidad que ha sido afectada en menor grado por el período de sequía. Los mismos poseen una adecuada cantidad y tamaño de hojas e inician su etapa reproductiva en óptimas condiciones agro-climáticas.

En la zona sur, perteneciente a la delegación Santa Rosa, la reserva hídrica del suelo está en condición regular/principio de sequía. Los maíces tempranos, que están en etapas de grano dentado a madurez fisiológica (R5/R6), se encuentran en buenas condiciones pero con síntomas de estrés hídrico producto de la ola de calor transitada durante enero la cual afectó el potencial de rendimiento. Los maíces tardíos, que se encuentran en inicio de floración (VT-R1), también se vieron afectados por la intensa y continua ola de calor de enero. El grado de afectación depende mucho del cultivo antecesor, viéndose más perjudicados los que vienen de un campo natural y pasturas que aquellos lotes cuyo manejo es mayormente agrícola. Se siguen observando muchos lotes con malezas de difícil control, Eleusine y Chloris. Los maíces de segunda, en estado V6 a V10, también sufrieron el déficit hídrico, pero las lluvias de la semana pasada llegaron a tiempo para su recuperación aunque su potencial de rendimiento ya fue disminuido.



SAN LUIS

Durante la semana no se registraron precipitaciones pero las ocurridas en la semana anterior permiten que el cultivo presente buenas condiciones. De todas maneras, en algunas localidades está haciendo falta más lluvias ya que los últimos registros no fueron generalizados.



SANTA FE

En la delegación Avellaneda las lluvias de la anterior semana fueron sumamente irregulares y, en general, de bajos milimetrajes por lo que gran parte del área se encuentra afectada por la escasez hídrica. Se esperan pérdidas de superficie y notable disminución del potencial de rendimiento. Ya prácticamente finalizó la cosecha del maíz de primera, quedando un resto muy pequeño en San Javier y Vera. El rendimiento promedia los 55 a 70 qq/ha, los cuales son muy buenos para la zona. El maíz tardío y el de segunda están mayormente en estado vegetativo. Lo implantado presenta un estado regular por el estrés hídrico. Se observa una fuerte afectación por Spiroplasma, cuyos síntomas se confunden con los propios de la sequía. En el departamento Nueve de Julio, especialmente, ya se perdió una parte de la superficie.

En la zona de la delegación Rafaela, los maíces tempranos se encuentran terminando el llenado de granos y madurez. Se continuaron picando los últimos lotes para destino a alimentación animal con rindes muy buenos. Se cosecharon lotes de grano húmedo con el mismo destino que el citado anteriormente. La condición de los cultivos es muy buena a excelente. Los maíces de segunda se encuentran en floración y comenzando el llenado de granos los más avanzados, con una condición buena.

En la zona de Cañada de Gómez los maíces más adelantados de siembra temprana, son los que presentan mejores condiciones y ya han alcanzado la madurez. Los tempranos más atrasados, sembrados a mediados de octubre y principios de noviembre, han acortado la etapa de llenado de grano debido a la ola de calor que los afectó a fines de enero y principios de febrero. Los maíces tardíos o de segunda se encuentran entre etapa V12 y llenado de granos y se están recuperando luego de las últimas lluvias. Continúa el picado de los primeros lotes para reserva forrajera.

En la delegación Casilda, los maíces tempranos de siembras de septiembre y octubre progresan en distintos estados de maduración. Con los rendimientos definidos, los lotes más precoces han comenzado la etapa de senescencia foliar y los granos empiezan a perder humedad. Se estima un piso de rendimientos de 85 qq/ha ya que los efectos del golpe de calor y escasez de lluvias tomaron a la mayor parte de la superficie sobre el fin del ciclo del cultivo. El área de implantación tardía de diciembre ha ingresado en la etapa de floración, por lo que el reciente aporte hídrico resultó fundamental para sostener la perspectiva productiva. Se detectaron algunos daños por cogollero y presencia de chicharritas de manera aislada.

Los maíces tempranos de la delegación Venado Tuerto son los que presentan mejores condiciones, con buen llenado de granos, estimándose buenos rendimientos. En cambio, los



sembrados más tarde tuvieron una mala fecundación presentando pocos granos en la espiga, viéndose afectado su rinde.



Las abundantes lluvias de la semana anterior permiten un muy buen desarrollo de los maíces y mejoraron la humedad de la cama de siembra por lo que finalizó la implantación de lo que aún quedaba pendiente en la zona de la delegación Quimilí, aunque la fecha ya es tardía y pueden ser perjudicados si hay heladas tempranas. La mayoría de los lotes implantados anteriormente se han podido recuperar bien con las precipitaciones y se encuentran en los últimos estadios de la etapa vegetativa.



Gracias a la disponibilidad de humedad en los primeros centímetros del suelo, se pudo culminar con la siembra del maíz en la provincia de Salta. Una parte importante de los planteos en Salta y Jujuy comienzan la etapa de floración, aunque el grueso aún transita etapas vegetativas. Estos lotes que van llegando a la etapa reproductiva lo están haciendo con temperaturas más templadas a las que se venían dando y una situación hídrica más holgada, producto de las buenas precipitaciones de la semana pasada. Se espera que en los próximos días los cuadros más adelantados comiencen con el llenado de granos.

En la provincia de Tucumán los registros pluviométricos de la semana pasada fueron menores y las escasas lluvias de esta semana no mejoraron la situación de los suelos y cultivos los que presentan un aspecto regular.

## MANÍ

El cultivo implantado en la provincia de Buenos Aires, prácticamente no se ha visto afectado por la falta de humedad. No obstante las últimas precipitaciones lo han favorecido, y presenta buen crecimiento, desarrollo y estado general.

En la provincia de Córdoba, el cultivo se presenta en buenas condiciones, y dada la rusticidad del mismo, no se manifestaban los síntomas de estrés hídrico. Luego de las últimas precipitaciones, se han recuperado y continúan con su desarrollo, transitando etapas entre formación de cajas y llenado.

En la región del NOA, las últimas precipitaciones registradas, favorecen al cultivo que se encuentra en buen estado general, transitando en la gran mayoría de la superficie sembrada, en etapas que van desde floración hasta llenado, mientras que los últimos lotes sembrados aún se encuentran en etapas vegetativas.

## POROTO

Se ha iniciado la siembra en la provincia de Jujuy. La buena disponibilidad hídrica prevé una muy buena campaña.

Asimismo, en Salta, las lluvias generalizadas en la región, mantienen la humedad del suelo adecuada, permitiendo avanzar en las labores de siembra, sobre todo con los porotos negros. En cuanto a la variedad alubia, se espera que de mediar precipitaciones en los próximos días, se acelere la siembra, para evitar los problemas de manchado por las lluvias tardías.

En la provincia de Tucumán, se ha finalizado con la siembra.

## SOJA



Durante la semana informada prácticamente no se han registrado precipitaciones en el ámbito provincial. Esta situación, se vio en parte compensada ya que las temperaturas no fueron tan elevadas, por lo que en general, se ha podido mantener el contenido de humedad en los suelos desde las últimas precipitaciones registradas.

Las elevadas temperaturas junto con la ausencia de humedad de los días previos, han provocado en la mayoría de las sojas de primera aborto de flores y quemado de hojas. Actualmente se han podido recuperar y si bien se estima que podría haber mermas en el rendimiento final, todavía el cultivo tiene posibilidades de compensar. Respecto al estado fenológico, la mayoría se encuentra entre floración y llenado de grano, con buen estado general. Se ha reportado presencia de arañuela, que ha visto disminuida la población luego de las lluvias.

Respecto a las sojas de segunda, éstas fueron las más afectadas por las temperaturas y la falta de humedad. El grado de afectación es variado, dependiendo de la fecha de siembra, ya que se han reportado lotes con problemas de emergencia y por lo tanto se presentan lotes malos y con baja densidad de plantas. También se informan lotes afectados en su crecimiento, y por lo tanto con menor porte. En éstos últimos casos, muchos se han recuperado, de acompañar el contexto climático, y por el tipo de cultivo, se podrían incrementar las expectativas de rendimiento.



Tampoco se registraron precipitaciones en la provincia durante la semana informada. Al igual que lo mencionado anteriormente, las temperaturas moderadas y la elevada humedad ambiente, han permitido mantener los niveles de humedad en el perfil, por lo que luego de las

precipitaciones ocurridas los días previos, el cultivo ha reaccionado y se ha recuperado. El estrés hídrico y térmico provocó importantes pérdidas tanto en las sojas de primera como en las de segunda. Las sojas de primera se encuentran atravesando etapas que van desde floración hasta llenado de grano, que han repercutido en abortos de vainas y flores y desecamiento de hojas. La cuantificación de los daños no se ha realizado, pero dada la plasticidad del cultivo, se estima que ante la recuperación, las mermas podrían ser menores. Actualmente, respecto al estado general, cerca del 80% del cultivo de soja de primera presenta buen estado.

En el caso de las sojas de segunda, la mayoría de los lotes implantados se encuentran atravesando la etapa de floración, por lo que las adversas condiciones ambientales han ocurrido durante etapas menos perniciosas, y si bien han ocurrido daños, el impacto fue menor, y en su mayoría se encuentran prácticamente recuperadas. Respecto al estado general, cerca del 90% de lo implantado presenta buen estado general. En el aspecto sanitario han sido reportadas presencia de isocas y arañuela, que ya se encuentran controladas.



Las elevadas temperaturas y escasez hídrica han provocado daños considerables en el cultivo. Los lotes de siembras tempranas son los más perjudicados, y se reporta manchoneo de lotes por pérdida de plantas. En el caso de los últimos sembrados, estos si bien afectados, las últimas precipitaciones han permitido recomponer el estado del cultivo, que en general y a nivel provincial presenta buen estado. En el caso de los primeros implantados, la mayoría se encuentra en la etapa de llenado, mientras que los restantes presentan la mayoría en floración.



Las lluvias ocurridas durante la semana pasada han sido muy beneficiosas junto con la notable baja de temperatura en toda la región. Esto permitió al cultivo revertir su condición o al menos frenar el deterioro. Los lotes de primera se encuentran en etapas de llenado de grano con algunos lotes sembrados tarde en R1-R2. La condición es buena para la generalidad de los lotes. En el caso de la soja de segunda ya se encuentra en su mayoría etapas reproductivas.



En la zona norte de la provincia correspondiente a la delegación General Pico, no se registraron precipitaciones durante la semana informada y los registros absolutos máximos no superaron los 30°C. En este contexto agroclimático la humedad del suelo aún es calificada para toda la región como adecuada. La mayor parte de la superficie sembrada con cultivos de primera transcurre las etapas de formación de nudos, hojas y flores. Teniendo en cuenta las lluvias

significativas registradas la semana anterior, la superficie sembrada durante la segunda etapa del período de siembra del cultivo se ha recuperado del período de sequía. A campo se observan una importante cantidad de estos lotes que poseen una adecuada cobertura de plantas, adecuada cantidad y tamaño de hojas.

En la zona sur, que corresponde a la delegación Santa Rosa, tampoco ha llovido, y la humedad edáfica se califica de regular a principio de sequía. Las sojas de primera se encuentran atravesando etapas que van desde R3 hasta R5, en general con un estado de bueno a regular ya que las condiciones climáticas han afectado al cultivo, aunque actualmente se encuentran en recuperación. Para la soja de segunda, este cultivo es el más afectado por las condiciones climáticas ya que se encuentran en etapas que van desde estados vegetativos hasta R1, con importante presencia de malezas como yuyo colorado y morenita, así como también plagas como chinche, arañuela roja, y tucura, que en todos los casos están siendo controlados.



SAN LUIS

Si bien no se registraron precipitaciones durante la semana informada, las últimas registradas han permitido la recuperación del cultivo que se encuentra en buen estado general.



SANTA FE

En la zona de Avellaneda, en el norte de la provincia, las primeras sojas sembradas y en estado avanzado son las que más han sufrido las consecuencias de las elevadas temperaturas y escasez hídrica. No obstante, la mayoría de lo implantado todavía se encuentra en etapas vegetativas, y que si bien han sido afectadas en el desarrollo, todavía presentan potencial ante la posibilidad de recuperación.

Las sojas de primera implantadas en la zona de la delegación Rafaela, presentan un muy buen estado general. También afectadas por las condiciones climáticas, se prevé que las mermas no sean tan relevantes. Por otro lado, las sojas de segunda, sí se han visto afectadas por las condiciones ambientales, y el deterioro ha provocado que el estado del cultivo sea regular. En todos los casos se detecta un incremento en la presencia de malezas e insectos que están siendo controlados.

En Cañada de Gómez, las sojas de primera se encuentran finalizando el ciclo y las de segunda en la etapa de llenado de granos. En ambos casos el cultivo se encuentra en buen estado general. Se reporta una importante presencia de arañuela y trips con sus respectivos controles.

En la zona de Casilda, se observa una marcada mejoría en el estado del cultivo luego de las lluvias de mediados de mes. Los planteos ubicados sobre suelos complejos ya sufrieron daños irreversibles por aborto de vainas y flores, en el resto del área se estima una reacción positiva al aporte hídrico y sólo quedarían algunos lotes cloróticos que deprimen el potencial de rendimiento. Continúan los monitoreos de plagas, principalmente por alerta de chinches y se realizan algunas aplicaciones puntuales de fungicidas para prevención de enfermedades de fin de ciclo. En el caso

de la soja de segunda, ya recuperada, y dado el estado fenológico en que se encuentra (inicio de formación de vainas), se estima que de no mediar inconvenientes climáticos, el potencial de rendimiento, no se afectaría. Se realizan controles por presencia de isocas.

En Venado Tuerto, el cultivo de soja de primera presenta muy buen estado, atravesando la etapa de llenado con buena cantidad de vainas, y se prevén buenos rendimientos. Continúan reportándose la presencia de orugas y de enfermedades de fin de ciclo, con sus respectivos tratamientos de control. Las sojas de segunda, presentan buen desarrollo, y se encuentran en R3, a la espera de nuevas precipitaciones para continuar con una buena evolución.



En la zona de Quimilí, las elevadas temperaturas y ausencia de precipitaciones han repercutido en el cultivo, que luego de las últimas precipitaciones ya comienza a recuperarse. Los últimos lotes implantados todavía se encuentran en etapas vegetativas con posibilidades de recuperación en caso de acompañar las buenas condiciones climáticas.



En la provincia de Jujuy, las precipitaciones registradas permiten mantener adecuados niveles de humedad en el suelo, y mantener al cultivo en óptimas condiciones. Se mantienen muy buenas perspectivas de rendimiento.

Las buenas condiciones climáticas se han repetido en la provincia de Salta, en dónde el cultivo comienza a mostrar una franca recuperación. Sin embargo, en las zonas menos favorecidas por la ocurrencia de precipitaciones, el cultivo presenta un estado regular. En cuanto al estado fenológico, las más adelantadas se presentan en etapas que van desde formación de vainas hasta llenado de grano.

## SORGO



El cultivo se encuentra entre las fases vegetativas, al sur y comienzo de llenado de granos, al norte de la provincia. Se los observa sanos y en buen estado general, favorecidos por las lluvias de la semana pasada.





También en esta provincia las lluvias beneficiaron al cultivo, el cual se encuentra entre las etapas de floración y llenado de granos. Se realizaron controles por pulgón amarillo



Finalizó la siembra de los últimos lotes en la delegación Avellaneda. Los primeros sorgos, que están madurando, fueron los más comprometidos por la situación de escasez hídrica y ola térmica. Ya hay superficie perdida por esta situación. La semana próxima comenzaría la cosecha los primeros lotes.

En el resto de la provincia se observa un buen desarrollo del cultivo con condiciones buenas a excelentes. Su etapa fenológica va de floración a llenado de granos principalmente y se esperan buenos rindes. Se observa presencia de orugas y pulgones, con su consecuente aplicación de agroquímicos. Continúa el picado de reservas forrajeras en las zonas ganaderas.



Finalizó la implantación en la zona de la delegación Quimilí al mejorar las condiciones de humedad en la cama de siembra. Los lotes implantados anteriormente se han podido recuperar bien con las lluvias de la semana anterior, y están en los últimos estadios vegetativos. De todos modos hace falta que siga lloviendo para esperar buenos resultados.



En la provincia de Salta se ha dado finalización a las tareas de siembra del sorgo granífero. En general, en la región, los lotes más adelantados han alcanzado la floración con buena disponibilidad hídrica en el perfil del suelo gracias a las lluvias abundantes registradas la semana pasada.





# Anexo



## AVANCE DE LA SIEMBRA DE MAIZ

CAMPAÑA: 2023/2024 (\*)

DELEGACIÓN	ÁREA A SEMBRAR <i>Hectáreas</i>	18/01	25/01	01/02	08/02	15/02	22/02
		%	%	%	%	%	%
Bahía Blanca	15.500	100	100	100	100	100	100
Bolívar	246.000	100	100	100	100	100	100
Bragado	177.000	100	100	100	100	100	100
General Madariaga	141.000	100	100	100	100	100	100
Junín	208.000	100	100	100	100	100	100
La Plata	42.500	100	100	100	100	100	100
Lincoln	331.000	100	100	100	100	100	100
Pehuajó	385.500	96	100	100	100	100	100
Pergamino	176.450	100	100	100	100	100	100
Pigüé	150.000	100	100	100	100	100	100
Salliqueló	250.000	100	100	100	100	100	100
Tandil	340.000	100	100	100	100	100	100
Tres Arroyos	365.467	100	100	100	100	100	100
25 de Mayo	178.952	100	100	100	100	100	100
<b>BUENOS AIRES</b>		<b>99</b>	<b>100</b>	<b>100</b>	<b>100</b>	<b>100</b>	<b>100</b>
	<i>23/24</i>						
	<i>22/23</i>	99,9	99,9	99,9	99,9	99,9	99,9
Laboulaye	503.684	100	100	100	100	100	100
Marcos Juárez	436.500	100	100	100	100	100	100
Río Cuarto	634.000	100	100	100	100	100	100
San Francisco	753.000	98	99	99	100	100	100
Villa María	610.000	100	100	100	100	100	100
<b>CÓRDOBA</b>		<b>99</b>	<b>100</b>	<b>100</b>	<b>100</b>	<b>100</b>	<b>100</b>
	<i>23/24</i>						
	<i>22/23</i>	98	100	100	100	100	100
Paraná	158.400	97	100	100	100	100	100
Rosario del Tala	322.000	97	98	100	100	100	100
<b>ENTRE RÍOS</b>		<b>97</b>	<b>99</b>	<b>100</b>	<b>100</b>	<b>100</b>	<b>100</b>
	<i>23/24</i>						
	<i>22/23</i>	100	100	100	100	100	100
General Pico	453.900	98	100	100	100	100	100
Santa Rosa	211.200	100	100	100	100	100	100
<b>LA PAMPA</b>		<b>99</b>	<b>100</b>	<b>100</b>	<b>100</b>	<b>100</b>	<b>100</b>
	<i>23/24</i>						
	<i>22/23</i>	100	100	100	100	100	100
Avellaneda	175.000	55	74	90	100	100	100
Cañada de Gómez	279.821	100	100	100	100	100	100
Casilda	201.000	100	100	100	100	100	100
Rafaela	337.500	96	100	100	100	100	100
Venado Tuerto	215.000	100	100	100	100	100	100
<b>SANTA FE</b>		<b>92</b>	<b>96</b>	<b>99</b>	<b>100</b>	<b>100</b>	<b>100</b>
	<i>23/24</i>						
	<i>22/23</i>	90	93	98	99	99	99
CATAMARCA	18.100	72	90	90	100	100	100
CORRIENTES	11.000	99	100	100	100	100	100
CHACO (Charata)	123.500	30	36	50	67	76	90
CHACO (Pcia. R. S. Peña)	182.300	3	56	56	56	56	100
FORMOSA	46.100	30	50	55	55	60	100
JUJUY	12.688	19	40	80	100	100	100
MISIONES	36.500	100	100	100	100	100	100
SALTA	378.550	57	68	88	92	96	100
SAN LUIS	405.200	100	100	100	100	100	100
STGO. ESTERO	198.500	84	87	88	95	100	100
STGO. ESTERO (Quimilí)	629.200	85	88	88	88	88	100
TUCUMÁN	89.220	56	79	89	100	100	100
<b>TOTAL PAÍS</b>		<b>92</b>	<b>95</b>	<b>97</b>	<b>98</b>	<b>97,9</b>	<b>99,9</b>
	<i>23/24</i>						
	<i>22/23</i>	90	93	97	98	98,2	98,7

(\*) Cifras Provisorias

## AVANCE DE LA SIEMBRA DE SOJA

CAMPAÑA: 2023/2024 (\*)

DELEGACIÓN		ÁREA A SEMBRAR <i>Hectáreas</i>	18/01	25/01	01/02	08/02	15/02	22/02
			%	%	%	%	%	%
Bolívar	1ª	184.000	100	100	100	100	100	100
	2ª	122.000	100	100	100	100	100	100
Bragado	1ª	340.000	100	100	100	100	100	100
	2ª	181.500	100	100	100	100	100	100
General Madariaga	1ª	44.200	100	100	100	100	100	100
	2ª	48.300	81	100	100	100	100	100
Junín	1ª	294.500	100	100	100	100	100	100
	2ª	190.000	100	100	100	100	100	100
La Plata	1ª	46.000	100	100	100	100	100	100
	2ª	26.000	100	100	100	100	100	100
Lincoln	1ª	463.000	100	100	100	100	100	100
	2ª	209.000	100	100	100	100	100	100
Pehuajó	1ª	411.548	100	100	100	100	100	100
	2ª	102.842	100	100	100	100	100	100
Pergamino	1ª	528.200	100	100	100	100	100	100
	2ª	246.050	100	100	100	100	100	100
Pigüé	1ª	116.000	100	100	100	100	100	100
	2ª	39.000	100	100	100	100	100	100
Salliqueló	1ª	154.000	100	100	100	100	100	100
	2ª	56.000	94	94	94	100	100	100
Tandil	1ª	235.000	100	100	100	100	100	100
	2ª	340.000	100	100	100	100	100	100
Tres Arroyos	1ª	158.000	100	100	100	100	100	100
	2ª	223.714	100	100	100	100	100	100
25 de Mayo	1ª	259.406	100	100	100	100	100	100
	2ª	158.360	90	100	100	100	100	100
<b>BUENOS AIRES</b>	<b>23/24</b>	<b>5.176.620</b>	<b>99</b>	<b>99,9</b>	<b>99,9</b>	<b>100</b>	<b>100</b>	<b>100</b>
	<b>22/23</b>	<b>4.997.610</b>	<b>100</b>	<b>100</b>	<b>100</b>	<b>100</b>	<b>100</b>	<b>100</b>
Laboulaye	1ª	501.317	100	100	100	100	100	100
	2ª	116.881	100	100	100	100	100	100
Marcos Juárez	1ª	635.900	100	100	100	100	100	100
	2ª	197.000	100	100	100	100	100	100
Río Cuarto	1ª	1.102.400	100	100	100	100	100	100
	2ª	88.000	100	100	100	100	100	100
San Francisco	1ª	781.733	100	100	100	100	100	100
	2ª	180.027	98	99	100	100	100	100
Villa María	1ª	535.800	100	100	100	100	100	100
	2ª	140.000	100	100	100	100	100	100
<b>CÓRDOBA</b>	<b>23/24</b>	<b>4.279.058</b>	<b>100</b>	<b>100</b>	<b>100</b>	<b>100</b>	<b>100</b>	<b>100</b>
	<b>22/23</b>	<b>4.198.034</b>	<b>99</b>	<b>100</b>	<b>100</b>	<b>100</b>	<b>100</b>	<b>100</b>
Paraná	1ª	144.200	100	100	100	100	100	100
	2ª	179.200	100	100	100	100	100	100
Rosario del Tala	1ª	397.000	100	100	100	100	100	100
	2ª	378.000	95	98	98	99	100	100
<b>ENTRE RÍOS</b>	<b>23/24</b>	<b>1.098.400</b>	<b>98</b>	<b>99</b>	<b>99</b>	<b>100</b>	<b>100</b>	<b>100</b>
	<b>22/23</b>	<b>973.500</b>	<b>99</b>	<b>99</b>	<b>99</b>	<b>100</b>	<b>100</b>	<b>100</b>



## AVANCE DE LA SIEMBRA DE SOJA (cont)

CAMPAÑA: 2023/2024 (\*)

DELEGACIÓN		ÁREA A SEMBRAR <i>Hectáreas</i>	18/01	25/01	01/02	08/02	15/02	22/02
			%	%	%	%	%	%
General Pico	1ª	322.800	100	100	100	100	100	100
	2ª	43.900	100	100	100	100	100	100
Santa Rosa	1ª	75.900	100	100	100	100	100	100
	2ª	10.500	96	96	96	100	100	100
<b>LA PAMPA</b>	<b>23/24</b>	<b>453.100</b>	<b>99,9</b>	<b>99,9</b>	<b>99,9</b>	<b>100</b>	<b>100</b>	<b>100</b>
	<b>22/23</b>	<b>431.050</b>	<b>100</b>	<b>100</b>	<b>100</b>	<b>100</b>	<b>100</b>	<b>100</b>
Avellaneda	1ª	185.200	90	94	99	100	100	100
	2ª	82.600	100	100	100	100	100	100
Cañada de Gómez	1ª	519.284	100	100	100	100	100	100
	2ª	219.015	100	100	100	100	100	100
Casilda	1ª	510.000	100	100	100	100	100	100
	2ª	115.000	100	100	100	100	100	100
Rafaela	1ª	571.200	100	100	100	100	100	100
	2ª	371.200	99	100	100	100	100	100
Venado Tuerto	1ª	450.000	100	100	100	100	100	100
	2ª	110.000	100	100	100	100	100	100
<b>SANTA FE</b>	<b>23/24</b>	<b>3.133.499</b>	<b>99</b>	<b>99,6</b>	<b>99,6</b>	<b>100</b>	<b>100</b>	<b>100</b>
	<b>22/23</b>	<b>2.873.207</b>	<b>98</b>	<b>99</b>	<b>99</b>	<b>100</b>	<b>100</b>	<b>100</b>
<b>CATAMARCA</b>	1ª	24.500	100	100	100	100	100	100
	2ª	19.400	100	100	100	100	100	100
<b>CORRIENTES</b>	1ª	5.000	100	100	100	100	100	100
	2ª	1.000	100	100	100	100	100	100
<b>CHACO (Charata)</b>	1ª	302.000	58	75	88	97	98	100
	2ª	36.300	78	91	91	99	99	99
<b>CHACO (Pcia. R. S. Peña)</b>	1ª	258.900	54	97	97	97	97	100
	2ª	39.500	58	100	100	100	100	100
<b>FORMOSA</b>	1ª	14.220	55	80	80	82	95	100
	2ª	1.100	65	88	88	90	95	100
<b>JUJUY</b>	1ª	4.612	53	100	100	100	100	100
	2ª	4.997	53	100	100	100	100	100
<b>MISIONES</b>		4.309	100	100	100	100	100	100
<b>SALTA</b>	1ª	248.990	85	94	100	100	100	100
	2ª	60.679	85	94	100	100	100	100
<b>SAN LUIS</b>	1ª	250.000	100	100	100	100	100	100
	2ª	2.800	100	100	100	100	100	100
<b>STGO. ESTERO</b>	1ª	134.000	93	100	100	100	100	100
	2ª	99.500	100	100	100	100	100	100
<b>STGO. ESTERO (Quimili)</b>	1ª	684.800	100	100	100	100	100	100
	2ª	213.000	100	100	100	100	100	100
<b>TUCUMÁN</b>	1ª	97.730	100	100	100	100	100	100
	2ª	71.180	100	100	100	100	100	100
<b>TOTAL PAÍS</b>	<b>23/24</b>	<b>16.719.194</b>	<b>98</b>	<b>99</b>	<b>99</b>	<b>99,9</b>	<b>99,9</b>	<b>99,998</b>
	<b>22/23</b>	<b>15.978.773</b>	<b>94</b>	<b>96</b>	<b>96</b>	<b>99</b>	<b>99</b>	<b>99</b>

(\*) Cifras Provisorias

## AVANCE DE LA SIEMBRA DE SORGO

CAMPAÑA: 2023/2024 (\*)

DELEGACIÓN	ÁREA A SEMBRAR Hectáreas	18/01	25/01	01/02	08/02	15/02	22/02
		%	%	%	%	%	%
Bahía Blanca	1.800	100	100	100	100	100	100
Bolívar	3.250	100	100	100	100	100	100
Bragado	870	100	100	100	100	100	100
General Madariaga	2.000	100	100	100	100	100	100
Junín	7.600	100	100	100	100	100	100
La Plata	15.000	100	100	100	100	100	100
Lincoln	19.000	100	100	100	100	100	100
Pehuajó	7.000	100	100	100	100	100	100
Pergamino	17.800	100	100	100	100	100	100
Pigüé	15.000	100	100	100	100	100	100
Salliqueló	21.000	100	100	100	100	100	100
Tandil	0						
Tres Arroyos	512	100	100	100	100	100	100
25 de Mayo	6.002	100	100	100	100	100	100
<b>BUENOS AIRES</b>	<b>23/24</b>	<b>116.834</b>	<b>100</b>	<b>100</b>	<b>100</b>	<b>100</b>	<b>100</b>
	<b>22/23</b>	<b>119.082</b>	<b>100</b>	<b>100</b>	<b>100</b>	<b>100</b>	<b>100</b>
Laboulaye	9.872	97	100	100	100	100	100
Marcos Juárez	27.500	100	100	100	100	100	100
Río Cuarto	21.950	100	100	100	100	100	100
San Francisco	32.460	97	99	99	100	100	100
Villa María	11.500	100	100	100	100	100	100
<b>CÓRDOBA</b>	<b>23/24</b>	<b>103.282</b>	<b>99</b>	<b>99,7</b>	<b>99,8</b>	<b>99,9</b>	<b>100</b>
	<b>22/23</b>	<b>92.242</b>	<b>99</b>	<b>100</b>	<b>100</b>	<b>100</b>	<b>100</b>
Paraná	30.350	100	100	100	100	100	100
Rosario del Tala	32.300	97	100	100	100	100	100
<b>ENTRE RÍOS</b>	<b>23/24</b>	<b>62.650</b>	<b>98</b>	<b>100</b>	<b>100</b>	<b>100</b>	<b>100</b>
	<b>22/23</b>	<b>90.950</b>	<b>100</b>	<b>100</b>	<b>100</b>	<b>100</b>	<b>100</b>
General Pico	1.700	100	100	100	100	100	100
Santa Rosa	14.500	100	100	100	100	100	100
<b>LA PAMPA</b>	<b>23/24</b>	<b>16.200</b>	<b>100</b>	<b>100</b>	<b>100</b>	<b>100</b>	<b>100</b>
	<b>22/23</b>	<b>16.200</b>	<b>100</b>	<b>100</b>	<b>100</b>	<b>100</b>	<b>100</b>
Avellaneda	38.000	83	83	93	96	96	100
Cañada de Gómez	25.000	100	100	100	100	100	100
Casilda	32.000	100	100	100	100	100	100
Rafaela	73.550	100	100	100	100	100	100
Venado Tuerto	5.000	100	100	100	100	100	100
<b>SANTA FE</b>	<b>23/24</b>	<b>173.550</b>	<b>97</b>	<b>97</b>	<b>99</b>	<b>99</b>	<b>100</b>
	<b>22/23</b>	<b>157.243</b>	<b>90</b>	<b>91</b>	<b>98</b>	<b>100</b>	<b>100</b>
CATAMARCA	1.700	100	100	100	100	100	100
CORRIENTES	5.500	100	100	100	100	100	100
CHACO (Charata)	34.200	28	38	49	64	77	91
CHACO (Pcia. R. S. Peña)	47.400	18	65	65	65	65	100
FORMOSA	20.000	20	60	68	68	70	100
JUJUY	2.843	10	30	80	100	100	100
MISIONES	0						
SALTA	25.955	68	82	92	94	98	99
SAN LUIS	20.000	100	100	100	100	100	100
STGO. ESTERO	59.500	100	100	100	100	100	100
STGO. ESTERO (Quimilí)	76.450	81	86	86	86	86	100
TUCUMÁN	6.720	100	100	100	100	100	100
<b>TOTAL PAIS</b>	<b>23/24</b>	<b>772.784</b>	<b>85</b>	<b>91</b>	<b>93</b>	<b>94</b>	<b>94</b>
	<b>22/23</b>	<b>749.655</b>	<b>80</b>	<b>82</b>	<b>90</b>	<b>94</b>	<b>95</b>

(\*) Cifras Provisorias

**AVANCE DE LA COSECHA DE GIRASOL**  
CAMPAÑA: 2023/2024 (\*)

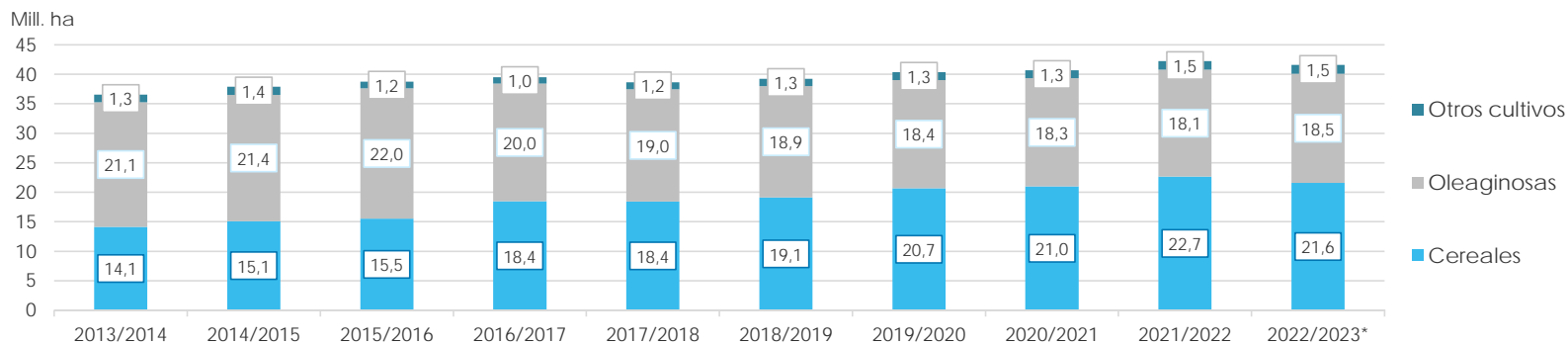
DELEGACIÓN	ÁREA A SEMBRAR Hectáreas	18/01	25/01	01/02	08/02	15/02	22/02
		%	%	%	%	%	%
Bahía Blanca	3.900						
Bolívar	84.800						
Bragado	8.600						
General Madariaga	71.300						
Junín	3.930						
La Plata	9.000						
Lincoln	35.000						
Pehuajó	93.000						
Pergamino	2.780						1
Pigüé	90.000						
Salliqueló	155.000						
Tandil	230.000						
Tres Arroyos	257.811						
25 de Mayo	50.767						
<b>BUENOS AIRES</b>	<b>23/24</b>	<b>0</b>	<b>0</b>	<b>0</b>	<b>0</b>	<b>0</b>	<b>0</b>
	<b>22/23</b>	<b>0</b>	<b>0</b>	<b>0</b>	<b>0</b>	<b>0</b>	<b>0</b>
Laboulaye	67.923						
Marcos Juárez	41.300						
Río Cuarto	12.500						
San Francisco	30.000					18	31
Villa María	8.900						
<b>CÓRDOBA</b>	<b>23/24</b>	<b>0</b>	<b>0</b>	<b>0</b>	<b>0</b>	<b>3</b>	<b>6</b>
	<b>22/23</b>	<b>0</b>	<b>0</b>	<b>1</b>	<b>4</b>	<b>7</b>	<b>9</b>
Paraná	11.225		33	69	100	100	100
Rosario del Tala	6.000		20	40	80	95	100
<b>ENTRE RÍOS</b>	<b>23/24</b>	<b>0</b>	<b>27</b>	<b>56</b>	<b>91</b>	<b>98</b>	<b>100</b>
	<b>22/23</b>	<b>0</b>	<b>41</b>	<b>60</b>	<b>74</b>	<b>79</b>	<b>83</b>
General Pico	189.500						6
Santa Rosa	112.000						
<b>LA PAMPA</b>	<b>23/24</b>	<b>0</b>	<b>0</b>	<b>0</b>	<b>0</b>	<b>0</b>	<b>4</b>
	<b>22/23</b>	<b>0</b>	<b>0</b>	<b>0</b>	<b>0</b>	<b>0</b>	<b>0</b>
Avellaneda	145.100	72	84	96	99	100	100
Cañada de Gómez	10.000				1	27	56
Casilda	8.000						
Rafaela	35.200	9	24	48	68	82	98
Venado Tuerto	800						
<b>SANTA FE</b>	<b>23/24</b>	<b>44</b>	<b>56</b>	<b>71</b>	<b>80</b>	<b>87</b>	<b>93</b>
	<b>22/23</b>	<b>35</b>	<b>50</b>	<b>61</b>	<b>80</b>	<b>89</b>	<b>91</b>
CATAMARCA	50						
CORRIENTES	700	100	100	100	100	100	100
CHACO (Charata)	81.100	46	79	88	97	100	100
CHACO (Pcia. R. S. Peña)	63.320	74	100	100	100	100	100
FORMOSA	3.100	65	80	100	100	100	100
JUJUY	0						
MISIONES	0						
SALTA	960						
SAN LUIS	80.200						
STGO. ESTERO	2.350						
STGO. ESTERO (Quimili)	9.510					31	100
TUCUMÁN	130						
<b>TOTAL PAÍS</b>	<b>23/24</b>	<b>9</b>	<b>13</b>	<b>15</b>	<b>17</b>	<b>19</b>	<b>19</b>
	<b>22/23</b>	<b>10</b>	<b>13</b>	<b>17</b>	<b>21</b>	<b>23</b>	<b>24</b>

(\*) Cifras Provisorias

**ÁREA SEMBRADA DE GRANOS Y ALGODÓN DE LA REPÚBLICA ARGENTINA (en Ha)**  
CAMPAÑAS 2013/2014-2022/2023 (\*)

CULTIVOS	2013/2014	2014/2015	2015/2016	2016/2017	2017/2018	2018/2019	2019/2020	2020/2021	2021/2022	2022/2023*
ALPISTE	28.000	26.000	19.000	32.000	15.000	27.000	15.000	30.270	27.500	37.105
ARROZ	243.000	239.000	215.000	206.000	202.000	195.000	185.000	200.000	205.000	193.780
AVENA	1.460.000	1.340.000	1.329.000	1.350.000	1.151.000	1.364.000	1.485.000	1.405.500	1.482.890	1.475.445
CEBADA	1.342.000	1.082.000	1.514.000	980.000	1.020.000	1.353.100	1.277.000	1.237.000	1.635.620	1.788.600
CENTENO	310.000	319.000	332.000	307.000	323.000	345.000	726.000	668.000	919.730	886.970
MAIZ	6.100.000	6.000.000	6.900.000	8.480.000	9.140.000	9.000.000	9.500.000	9.750.000	10.670.000	10.533.200
MIJO	16.000	11.000	13.000	6.940	6.380	8.000	11.000	17.000	22.700	26.840
SORGO GRANIFERO	997.000	840.000	843.000	728.000	640.000	530.000	520.000	980.000	943.150	749.655
TRIGO	3.650.000	5.260.000	4.380.000	6.360.000	5.930.000	6.290.000	6.950.000	6.700.000	6.750.000	5.907.290
Subtotal Cereales	14.146.000	15.117.000	15.545.000	18.449.940	18.427.380	19.112.100	20.669.000	20.987.770	22.656.590	21.598.885
CARTAMO	9.000	44.000	80.000	26.000	35.000	28.650	27.000	6.000	5.150	9.745
COLZA	72.000	56.000	37.000	25.000	18.300	18.700	16.600	19.000	25.800	24.360
GIRASOL	1.300.000	1.465.000	1.435.000	1.860.000	1.704.000	1.826.000	1.400.000	1.628.000	1.969.000	2.465.200
LINO	18.000	15.000	17.000	13.000	12.400	14.200	9.000	14.200	11.000	17.145
SOJA	19.700.000	19.790.000	20.479.000	18.057.000	17.260.000	17.000.000	16.900.000	16.650.000	16.094.000	15.978.770
Subtotal Oleaginosas	21.099.000	21.370.000	22.048.000	19.981.000	19.029.700	18.887.550	18.352.600	18.317.200	18.104.950	18.495.220
ALGODON	552.000	524.000	406.000	253.000	327.000	441.000	450.000	415.000	504.000	534.660
MANI	412.000	425.500	370.000	364.000	452.000	389.000	370.000	410.000	417.000	373.850
POROTO	352.000	438.000	377.000	424.000	418.000	421.000	490.000	520.000	532.000	573.650
Subtotal Otros Cultivos	1.316.000	1.387.500	1.153.000	1.041.000	1.197.000	1.251.000	1.310.000	1.345.000	1.453.000	1.482.160
<b>TOTAL</b>	<b>36.561.000</b>	<b>37.874.500</b>	<b>38.746.000</b>	<b>39.471.940</b>	<b>38.654.080</b>	<b>39.250.650</b>	<b>40.331.600</b>	<b>40.649.970</b>	<b>42.214.540</b>	<b>41.576.265</b>

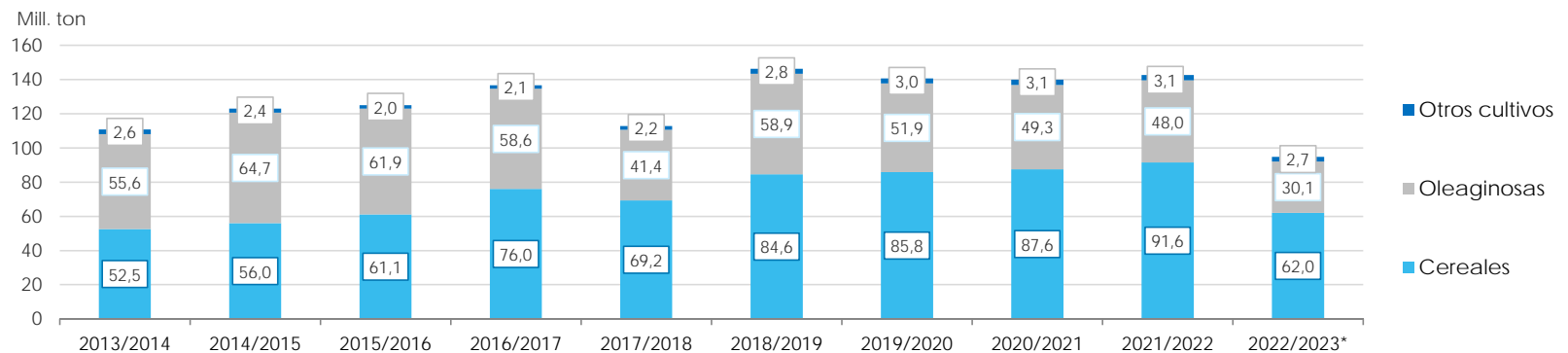
(\*) Cifras Provisorias



**VOLÚMENES DE PRODUCCIÓN DE GRANOS Y ALGODÓN (en Ton)**  
**CAMPAÑAS 2013/2014-2022/2023 (\*)**

CULTIVOS	2013/2014	2014/2015	2015/2016	2016/2017	2017/2018	2018/2019	2019/2020	2020/2021	2021/2022	2022/2023*
ALPISTE	53.000	32.000	29.000	44.000	22.000	41.000	20.500	44.300	36.100	40.700
ARROZ	1.580.000	1.560.000	1.400.000	1.330.000	1.368.000	1.190.000	1.220.000	1.450.000	1.215.000	1.163.000
AVENA	445.000	525.000	553.000	785.000	492.000	572.000	600.000	507.000	723.150	428.880
CEBADA	4.730.000	2.920.000	4.950.000	3.300.000	3.740.000	4.637.000	3.612.800	4.036.100	5.279.600	4.619.700
CENTENO	52.000	97.000	61.000	79.000	86.000	87.000	221.000	136.000	225.510	179.430
MAIZ	33.000.000	33.800.000	39.800.000	49.500.000	43.460.000	57.000.000	58.500.000	60.500.000	59.037.000	41.409.400
MIJO	3.000	4.640	6.870	5.330	2.250	4.000	5.400	9.500	9.400	9.750
SORGO GRANIFERO	3.470.000	3.100.000	3.030.000	2.530.000	1.560.000	1.600.000	1.850.000	3.300.000	2.883.000	1.610.100
TRIGO	9.200.000	13.930.000	11.300.000	18.390.000	18.500.000	19.460.000	19.770.000	17.600.000	22.150.000	12.555.800
Subtotal Cereales	52.533.000	55.968.640	61.129.870	75.963.330	69.230.250	84.591.000	85.799.700	87.582.900	91.558.760	62.016.760
CARTAMO	3.000	29.000	52.000	18.000	28.000	24.000	22.500	4.300	2.790	5.400
COLZA	112.000	105.000	67.000	50.000	35.000	40.000	32.500	17.900	52.900	39.000
GIRASOL	2.060.000	3.160.000	3.000.000	3.550.000	3.540.000	3.500.000	2.850.000	3.250.000	4.050.300	5.018.870
LINO	20.000	17.000	20.000	17.000	14.000	19.500	9.950	19.500	12.360	30.500
SOJA	53.400.000	61.400.000	58.800.000	55.000.000	37.790.000	55.300.000	49.000.000	46.000.000	43.860.000	25.045.000
Subtotal Oleaginosas	55.595.000	64.711.000	61.939.000	58.635.000	41.407.000	58.883.500	51.914.950	49.291.700	47.978.350	30.138.770
ALGODON	1.019.000	795.000	670.000	616.000	814.000	873.000	1.100.000	1.040.000	1.080.000	896.460
MANI	1.170.000	1.000.000	1.000.000	1.080.000	921.000	1.337.000	1.300.000	1.270.000	1.342.000	962.670
POROTO	430.000	600.000	370.000	414.000	473.000	579.000	630.000	750.000	661.000	792.560
Subtotal Otros Cultivos	2.619.000	2.395.000	2.040.000	2.110.000	2.208.000	2.789.000	3.030.000	3.060.000	3.083.000	2.651.690
<b>TOTAL</b>	<b>110.747.000</b>	<b>123.074.640</b>	<b>125.108.870</b>	<b>136.708.330</b>	<b>112.845.250</b>	<b>146.263.500</b>	<b>140.744.650</b>	<b>139.934.600</b>	<b>142.620.110</b>	<b>94.807.220</b>

(\*) Cifras Provisorias



**PRODUCCIÓN DE CULTIVOS EN LA REPÚBLICA ARGENTINA**  
**CAMPAÑA 2022/2023 (\*)**

CULTIVOS	ÁREA SEMBRADA	ÁREA NO COSECHADA	ÁREA COSECHADA	%	RENDIMIENTO	PRODUCCIÓN
	<i>Miles ha</i> (1)	<i>Miles ha</i>	<i>Miles ha</i> (2)		<i>qq/ha</i> (3)	<i>Miles ton</i> (2)*(3)/10
ALPISTE	37	0	37	100	11,1	41
ARROZ	194	21	173	89	67,2	1.163
AVENA	1.475	1.218	257	17	16,7	429
CEBADA	1.790	213	1.577	88	29,3	4.620
CENTENO	887	779	108	12	16,7	180
MAÍZ	10.533	2.428	8.105	77	51,1	41.409
MIJO	27	20	7	26	13,4	9
SORGO GRANIFERO	750	250	500	67	32,2	1.610
TRIGO	5.907	418	5.489	93	22,9	12.556
Subtotal Cereales	21.600	5.347	16.253	75	-	62.017
CÁRTAMO	10	0,3	9,5	97	5,7	5,4
COLZA	24	1	23	96	17,0	39
GIRASOL	2.465	12	2.453	100	20,5	5.019
LINO	17	0	17	100	17,8	30
SOJA	15.979	1.622	14.357	90	17,4	25.045
Subtotal Oleaginosas	18.495	1.635	16.860	91	-	30.139
ALGODÓN	535	23	512	96	17,5	896
MANÍ	374	2	372	99	25,9	963
POROTOS	574	2	572	99	13,9	793
<b>TOTAL PAÍS</b>	<b>41.578</b>	<b>7.009</b>	<b>34.569</b>	<b>83</b>	<b>-</b>	<b>94.808</b>

(\*) Cifras Provisorias

## HUMEDAD Y ESTADO DE LOS CULTIVOS

Desde el 16/02/2024 al 22/02/2024

PROVINCIA	DELEGACIÓN	GIRASOL									
		Estadio Fenológico					Estado General				Humedad
		E	C	F	L	M	MB	B	R	M	
BUENOS AIRES	BAHÍA BLANCA	-	-	11	89	-	-	37	63	-	A/PS
	BOLIVAR	-	-	7	93	-	9	66	25	-	A
	BRAGADO	-	-	-	70	30	-	100	-	-	A
	GENERAL MADARIAGA	-	-	4	96	-	44	47	9	-	A
	JUNIN	-	-	20	80	-	-	100	-	-	A
	LA PLATA	-	-	14	86	-	53	47	-	-	A
	LINCOLN	-	-	17	70	13	-	96	4	-	A
	PEHUAJÓ	-	-	-	46	54	31	69	-	-	A
	PERGAMINO	-	-	-	47	53	-	100	-	-	A
	PIGÜÉ	-	-	13	50	37	-	50	50	-	A/R/PS
	SALLIQUELÓ	-	-	26	74	-	-	90	10	-	A/R
	TANDIL	-	-	-	100	-	-	100	-	-	-
	TRES ARROYOS	-	-	5	87	8	-	70	25	5	A/PS
25 DE MAYO	-	-	5	90	5	44	56	-	-	A/R	
CÓRDOBA	LABOULAYE	-	-	40	50	10	32	63	3	2	A
	MARCOS JUÁREZ	-	-	-	100	-	-	97	3	-	A
	RÍO CUARTO	-	-	-	80	20	-	100	-	-	A
	SAN FRANCISCO	-	-	11	52	37	-	79	21	-	A/R
	VILLA MARÍA	-	-	7	68	26	-	100	-	-	A
ENTRE RÍOS	PARANÁ	-	-	-	-	-	-	-	-	-	-
	ROSARIO DEL TALA	-	-	-	-	-	-	-	-	-	-
LA PAMPA	GENERAL PICO	-	-	10	26	64	6	50	30	14	A
	SANTA ROSA	-	-	-	95	5	-	100	-	-	R
SANTA FE	AVELLANEDA	-	-	-	-	-	-	-	-	-	-
	CAÑADA de GÓMEZ	-	-	-	10	90	46	28	26	-	A
	CASILDA	-	-	-	-	100	32	68	-	-	A/R
	RAFAELA	-	-	-	-	100	45	50	4	-	A
	VENADO TUERTO	-	-	-	50	50	-	100	-	-	A/R
CATAMARCA	CATAMARCA	-	-	75	25	-	-	100	-	-	A
CORRIENTES	CORRIENTES	-	-	-	-	-	-	-	-	-	-
CHACO	CHARATA	-	-	-	-	-	-	-	-	-	-
	ROQUE SÁENZ PEÑA	-	-	-	-	-	-	-	-	-	-
JUJUY	JUJUY	-	-	-	-	-	-	-	-	-	-
MISIONES	POSADAS	-	-	-	-	-	-	-	-	-	-
SALTA	SALTA	-	5	50	45	-	-	98	2	-	A/R
SAN LUIS	SAN LUIS	-	-	19	81	-	-	100	-	-	A/R
SANTIAGO DEL ESTERO	SANTIAGO DEL ESTERO	-	-	60	40	-	-	100	-	-	A/R
	QUIMILÍ	-	-	-	-	-	-	-	-	-	-
TUCUMÁN	TUCUMÁN	-	-	75	25	-	-	100	-	-	R

Las cifras expresan porcentaje de la superficie del área sembrada.

Estado general: MB: Muy Bueno, B: Bueno, R: Regular, M:Malo.

Humedad: A: Adecuada, R: Regular, E: Exceso, I : Inundación, PS: Principio de Sequía, S: Sequía.

Estadio Fenológico: E: Emergencia; C:Crecimiento; F: Floración; L: Llenado; M: Madurez



## HUMEDAD Y ESTADO DE LOS CULTIVOS

Desde el 16/02/2024 al 22/02/2024

PROVINCIA	DELEGACIÓN	MAIZ									
		Estadio Fenológico					Estado General				Humedad
		E	C	F	L	M	MB	B	R	M	
BUENOS AIRES	BAHÍA BLANCA	-	-	49	51	-	-	91	9	-	A/PS
	BOLIVAR	-	-	21	79	-	5	64	31	-	A
	BRAGADO	-	-	30	70	-	-	100	-	-	A
	GENERAL MADARIAGA	-	-	39	61	-	35	47	18	-	A
	JUNIN	-	-	10	90	-	-	100	-	-	A
	LA PLATA	-	4	45	51	-	31	59	10	-	A
	LINCOLN	-	-	19	71	10	-	85	15	-	A
	PEHUAJÓ	-	-	3	97	-	10	50	37	3	A/R
	PERGAMINO	-	-	37	53	10	-	100	-	-	A
	PIGÜÉ	-	25	50	25	-	-	50	50	-	R
	SALLIQUELÓ	-	-	19	81	-	-	73	27	-	A/R
	TANDIL	-	-	33	67	-	-	96	4	-	A/R
	TRES ARROYOS	-	6	53	41	-	-	69	25	6	A/PS
	25 DE MAYO	-	30	30	40	-	-	92	8	-	A/R
CÓRDOBA	LABOULAYE	-	30	50	20	-	37	57	4	2	A
	MARCOS JUÁREZ	-	8	13	79	-	2	90	7	1	A/R
	RÍO CUARTO	-	20	53	27	-	-	91	10	-	A
	SAN FRANCISCO	-	16	35	49	-	0	71	28	0	A/R
	VILLA MARÍA	-	26	44	27	3	-	14	86	-	A
ENTRE RÍOS	PARANÁ	-	25	-	63	12	3	97	-	-	A/R/PS
	ROSARIO DEL TALA	-	-	-	-	-	-	-	-	-	-
LA PAMPA	GENERAL PICO	-	20	30	50	-	5	40	35	20	A
	SANTA ROSA	-	17	40	43	-	-	68	32	-	R/PS
SANTA FE	AVELLANEDA	-	76	15	-	9	5	13	40	42	R/PS
	CAÑADA de GÓMEZ	-	32	-	20	48	50	28	22	-	A/R
	CASILDA	-	-	35	-	65	56	44	-	-	A
	RAFAELA	-	37	13	34	16	53	41	6	-	A/R
	VENADO TUERTO	-	-	-	100	-	-	100	-	-	A/R
CATAMARCA	CATAMARCA	28	72	-	-	-	-	99	1	-	R
CORRIENTES	CORRIENTES	-	-	-	-	100	2	96	2	-	A
CHACO	CHARATA	17	73	10	-	-	37	57	6	-	A/R/PS
	ROQUE SÁENZ PEÑA	20	80	-	-	-	-	58	42	-	A/R/PS
JUJUY	JUJUY	-	90	10	-	-	-	100	-	-	E/A/R
MISIONES	POSADAS	-	-	-	35	65	-	100	-	-	A
SALTA	SALTA	6	78	16	-	-	-	92	8	-	A/R
SAN LUIS	SAN LUIS	-	15	39	46	-	-	100	-	-	A/R
SANTIAGO DEL ESTERO	SANTIAGO DEL ESTERO	-	59	41	-	-	-	100	-	-	A/R
	QUIMILÍ	29	71	-	-	-	-	80	20	-	A/R
TUCUMÁN	TUCUMÁN	23	77	-	-	-	-	100	-	-	A/R

Las cifras expresan porcentaje de la superficie del área sembrada.

Estado general: MB: Muy Bueno, B: Bueno, R: Regular, M:Malo.

Humedad: A: Adecuada, R: Regular, E: Exceso, I : Inundación, PS: Principio de Sequía, S: Sequía.

Estadio Fenológico: E: Emergencia; C:Crecimiento; F: Floración; L: Llenado; M: Madurez



### HUMEDAD Y ESTADO DE LOS CULTIVOS

Desde el 16/02/2024 al 22/02/2024

PROVINCIA	DELEGACIÓN	SOJA de Primera								SOJA de Segunda								Humedad		
		Estadio Fenológico					Estado General				Estadio Fenológico					Estado General				
		E	C	F	L	M	MB	B	R	M	E	C	F	L	M	MB	B		R	M
SALTA	SALTA	-	42	56	1	-	-	91	9	-	-	43	56	1	-	-	90	10	-	A/R
SAN LUIS	SAN LUIS	-	43	32	25	-	-	100	-	-	-	100	-	-	-	-	100	-	-	A/R
SANTIAGO DEL ESTERO	SANTIAGO DEL ESTERO	-	32	48	20	-	-	100	-	-	-	31	45	24	-	-	100	-	-	A/R
	QUIMILÍ	1	99	-	-	-	-	80	20	-	2	98	-	-	-	-	79	21	-	A/R
TUCUMÁN	TUCUMÁN	-	46	54	-	-	-	100	-	-	-	46	54	-	-	-	100	-	-	R

Las cifras expresan porcentaje de la superficie del área sembrada.

Estado general: MB: Muy Bueno, B: Bueno, R: Regular, M: Malo.

Humedad: A: Adecuada, R: Regular, E: Exceso, I : Inundación, PS: Principio de Sequía, S: Sequía.

Estadio Fenológico: E: Emergencia; C: Crecimiento; F: Floración; L: Llenado; M: Madurez

(\*) La sumatoria puede ser inferior a 100, correspondiendo la diferencia a siembras aún sin emerger.

Secretaría de Agricultura,  
Ganadería y Pesca



Ministerio de Economía  
**Argentina**